



Paroisse NOTRE-DAME D'ÈVRE

FÉVRIER 2026

Le bénévolat, la plus grande des richesses !

L'individualisme semble envahir nos relations. Partout les discours pessimistes et défaitistes se développent, en laissant penser que cela ne sert plus à rien de vouloir agir. Pourtant, ici à Beaupréau-en-Mauges, combien d'associations de toutes sortes vivent grâce aux bénévoles ?

Associations sportives, d'éducation, de théâtre, d'histoire, associations solidaires, de soutien aux chômeurs, aux illettrés, à l'aide aux devoirs, associations pour toutes les activités de la vie quotidienne : jardinage, couture, bibliothèques, informatique, langues étrangères... Dans nos villes et villages, des centaines d'associations diverses fleurissent, impossible de toutes les nommer.

Nous-mêmes, sans doute, participons aussi à ces activités bénévoles très variées qui permettent à notre société de vivre mieux et de partager les savoirs de chacun.

Être bénévole, c'est donner de son temps pour faire exister **plus de partage, de fraternité et d'humanité** dans notre vie de tous les jours. C'est aussi participer à une vie commune dans laquelle chacun est apprécié pour ce qu'il sait faire et qu'il sait partager. Les bénévoles

n'agissent pas pour la gloire et la reconnaissance, mais simplement pour qu'existent des lieux et des événements permettant de vivre ensemble.

La paroisse aussi, vit essentiellement du bénévolat des laïcs, des prêtres et des diacres : accueil, nettoyage, catéchèse, visite des malades, service des sépultures, chorale, animation des messes, groupes de prières, restauration de la chapelle Mont-de-Vie, nettoyage et entretien des églises, préparation de la liturgie, enfants de chœur, sacristains, aide aux plus démunis, visite chaque semaine dans les EHPAD et à l'hôpital, préparation au mariage, au baptême, à la confirmation, à la profession de foi, et encore bien d'autres choses... **Sans bénévoles, pas de paroisse !**

Donner de son temps aux autres, ce n'est pas donner de son superflu. C'est donner et partager ce qu'on a de plus précieux : un peu de sa vie. Dans la Bible, Jésus voit une veuve bien pauvre donner à la quête une toute petite pièce. Il dit que son geste est plus important que celui du



«Le bon Samaritain» de Francesco Bassano

riche à côté d'elle qui a donné beaucoup plus : elle a donné ce qu'elle a pour vivre. Merci à vous les bénévoles pour ce que vous faites pour les autres ! Vous contribuez à rendre le monde meilleur, un monde plus proche des Béatitudes de l'Évangile. Le Royaume des Cieux commence maintenant, et ici.

Pierre Humeau
Père Dany Cottineau

PAROISSE NOTRE-DAME-D'ÈVRE

5, rue Mont-de-Vie
49600 BEAUPRÉAU
02 41 85 41 29
mail : ndevre.beaupreau@wanadoo.fr

Site internet de la paroisse

Le site internet de la paroisse est rattaché au site du diocèse. Vous pouvez y accéder directement à l'adresse suivante :
<https://notredamedevre.diocese49.org/>

Le bénévolat au service des relais : le Fief Sauvvin

Depuis leur lettre de mission reçue en novembre 2025, Jacqueline Lechat et Thérèse Pasquier sont les deux nouvelles correspondantes du relais sauvinois. Elles assurent ce service en binôme.

Donnez-nous, s'il vous plaît quelques informations sur vos parcours respectifs.

Jacqueline : « Je suis née en 1958 et arrivée au Fief-Sauvin à la fin de l'année 1981. Je me suis investie dans une équipe catéchèse car mes jeunes enfants y participaient. Et depuis que je suis en retraite, j'ai recommencé à donner du temps à la paroisse. »

Thérèse : « Je suis née en 1959. Avec Alain, nous avons fait construire notre maison au Fief en 1982. À sa retraite, mon mari a assuré des services pour l'église. Puis on m'a demandé de rejoindre l'équipe d'accompagnement des familles en deuil. J'ai accepté. »

Quels engagements avez-vous au sein de la paroisse Notre-Dame-d'Èvre ?

J. : « D'abord je suis revenue accompagner une équipe d'enfants car Marie-Jeanne Reveau m'avait sollicitée quelques années auparavant. Ensuite, je suis devenue référente catéchèse pour le relais du Fief en 2021. Les référents ont des réunions préparatoires avec Allison Chupin, (Laïque En Mission Ecclésiale) pour choisir et construire les séances de catéchèse transmises à chaque catéchiste. J'ai aussi rejoint une équipe liturgique pour préparer et animer les messes. D'ailleurs, avec Thérèse, on est ensemble dans cette équipe. J'aide également pour encadrer les enfants qui préparent la première des communions. »

T. : « Je continue d'accompagner les familles en deuil. Mon mari et moi, assurons le rôle de sacristain, avec un autre couple binôme. J'ai été formée afin de préparer les ornements sur l'autel et les objets pour la liturgie. Il y a quelques années, je me suis lancée, avec Marie-Annick Barré, dans la conception des diaporamas pour les projections à l'église de Beaupréau. J'entame ma 3^e année comme catéchiste. »

Comment êtes-vous devenues correspondantes ?

T. : « Marie-Paule et Paul Godin ont exprimé leur souhait d'arrêter. Il y a quelques mois, lorsque Dany m'a sollicitée, cela m'a trotté dans la tête, mais je n'étais pas prête à me lancer, et surtout pas toute seule ! »

J. : « Le père Dany m'a également fait cette demande. J'ai été très surprise de cette proposition, je me disais qu'il existait des personnes bien plus qualifiées que moi sur notre relais. Puis, j'en ai discuté avec Thérèse. Notre curé avait prévenu chacune de nous qu'il faisait aussi la proposition à l'autre. »

T. : « Nous avons donc décidé de répondre « oui », ensemble. Depuis novembre, on se consulte souvent, on partage toutes les informations. On contacte les différentes équipes. On commence même à rechercher de nouveaux bénévoles. »

Quelles motivations vous animent chacune pour cette mission de correspondante? Que vous apporte le bénévolat ?

T. : « On est à la retraite, on nous donne de l'argent sans que l'on ne fasse rien. Pour moi, c'est donc normal de s'investir! De cette manière,



je suis utile. En accompagnant des familles en deuil qui veulent préparer les funérailles de leurs proches, on apprend à connaître des gens. Les personnes se confient, elles ont besoin de nous. On a des échanges riches. Je me sens gratifiée... Et c'est super d'être avec les enfants, ils nous apportent de l'énergie, même s'ils nous en prennent parfois. »

J. : « J'apprécie le contact avec les enfants, ils nous donnent leur fraîcheur, leur dynamisme ! On apprend à connaître de nouvelles personnes : les catéchistes, les parents des enfants, on partage avec eux. Je suis heureuse de rendre service. Ce bénévolat me permet d'élargir mes horizons... Cet engagement m'apporte aussi de l'apaisement. Cela nourrit ma foi et me soutient quand je dois vivre des moments difficiles. »

Merci à Marie-Paule et Paul Godin, les précédents correspondants du relais

Pendant sept à huit années, ensemble, Marie-Paule et Paul se sont mis au service du relais paroissial du Fief-Sauvin et ont facilité le lien avec la paroisse Notre-Dame d'Èvre. Ils ont été un rouage indispensable pour transmettre les informations, mobiliser les équipes et organiser le travail commun avec les autres relais paroissiaux. Ils restent toujours impliqués dans le relais.

Nous les remercions sincèrement pour leur disponibilité au service de tous.



Propos recueillis par Claudine Chéné

Agence de Beaupréau
NOUVELLE ADRESSE
120, rue Sainte-Anne
(à côté du Intermarché)

POUR VOUS,
AVEC NOUS,
AUPRÈS DE VOUS

a2&cie
CABINET D'ASSURANCES
Maxime Biotteau & Stéphane Turgis

ACCE'S MODE

BEAUPRÉAU
02 41 63 65 60

CHALONNES S/LOIRE
02 41 74 54 52

Le bénévolat en E.H.P.A.D. : fraternité vécue

Aux côtés des équipes soignantes, les bénévoles jouent un rôle essentiel dans la prise en charge des personnes accueillies en EHPAD. Leurs actions sont appréciées et apportent une contribution positive à la qualité de vie des résidents, en maintenant du lien social. Leur présence permet d'organiser des animations récréatives, mais également de soutenir leur vie spirituelle.



EHPAD « la Roseraie » de Gesté

À l'EHPAD « la Roseraie » à Gesté, trois responsables gèrent les célébrations du vendredi après-midi dans la salle animation de l'établissement. Une quinzaine de bénévoles les accompagnent pour le déplacement des résidents. Ils s'organisent à tour de rôle chaque semaine. La communion est aussi portée à ceux qui ne peuvent pas venir à la célébration. Cette équipe est en lien avec la coordinatrice Marithé Vieau du service des malades de notre paroisse.

Aux établissements Saint-Martin à Beaupréau, une centaine de bénévoles du service de



Chapelle de l'hôpital de Beaupréau

l'aumônerie s'investissent de différentes manières. Une dizaine d'entre eux vont visiter régulièrement les résidents de l'EHPAD mais aussi les patients à l'hôpital pour une rencontre fraternelle, et en fonction de leurs attentes, pour un temps de prière. Cette équipe des bénévoles, associés aux missions de l'aumônerie avec Emmanuelle Suteau, la responsable, se retrouve chaque semaine avant

les visites, pour un temps de partage, d'approfondissement de la Parole de Dieu, de prière et de convivialité. Nous comptons également sur les nombreux bénévoles pour les célébrations du vendredi après-midi : les animateurs et organistes, les décoratrices florales de la chapelle, les roulants qui assurent le déplacement des résidents. Nous avons aussi le service de communion pour les personnes qui ne peuvent pas se déplacer.

Une animation mensuelle est aussi proposée aux résidents du pôle handicap.

Quel que soit le service accompli et sa fréquence, les bénévoles offrent leur temps, leurs talents et témoignent d'une attention sincère et bienveillante à leurs aînés, aux personnes fragilisées par la maladie ou le handicap. Parfois, la relation est plus difficile, la personne ne peut plus s'exprimer mais la communication reste possible par le sourire, par un geste, en prenant la main, en restant près d'elle à ses côtés.

Chaque visite, chaque prise en charge lors d'un déplacement est une rencontre à vivre dans un climat de confiance et de respect. Nous accueillons la personne avec ce qu'elle est et ce qu'elle vit. Toutes ces personnes accueillies au sein des établissements ont chacune une histoire personnelle ; elles sont uniques et nous offrent des moments privilégiés de partage de vie et de foi. Nous faisons un « bout de chemin » ensemble !

Emmanuelle Suteau

Le bénévolat dans les déplacements : partage d'humanité

Le transport solidaire repose sur des bénévoles. Ce service rayonne sur notre territoire à différents niveaux : communal, associatif et paroissial.



Prise en charge par les bénévoles des personnes accueillies à Gesté

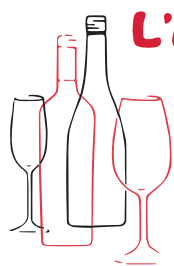
Chaque commune déléguée permet ainsi aux personnes vieillissantes ou sans véhicule d'être conduites à des rendez-vous divers comme consulter un médecin spécialiste, rendre visite à un proche... Tout cela dans un rayon de 60 kilomètres maximum. Il suffit de s'inscrire puis de verser une participation pour les frais kilométriques. Des retraités se rendent disponibles selon un calendrier pré-établi pour véhiculer les personnes selon la demande, du lundi au vendredi.

Certaines associations font appel à des bénévoles pour assurer les déplacements jusqu'au lieu de rencontre. Par exemple, l'accueil de jour de l'EHPAD de la Roseraie à Gesté peut compter sur quelques chauffeurs effectuant l'aller et le retour des participants depuis leur maison jusqu'à la structure. L'équipe serait heureuse d'accueillir de nouveaux bénévoles.

Dans les relais paroissiaux, le covoiturage se pratique assez naturellement pour assister à une réunion au Centre Pastoral de Beaupréau. Pour se rendre à la messe, régulièrement, des personnes d'un même quartier s'organisent avec d'autres.

Un geste tout simple pour optimiser nos trajets, rompre l'isolement et partager un moment convivial.

Claudine Chéné



L'ATELIER DU VIN
Beaupréau

02 41 75 54 12 - 06 79 90 62 17
latelierduvin@vinsetc.fr

du mardi au vendredi
9h30-12h30 & 14h30-19h
le samedi
9h30-12h30 & 14h30-18h30

22, rue Notre-Dame - BEAUPRÉAU

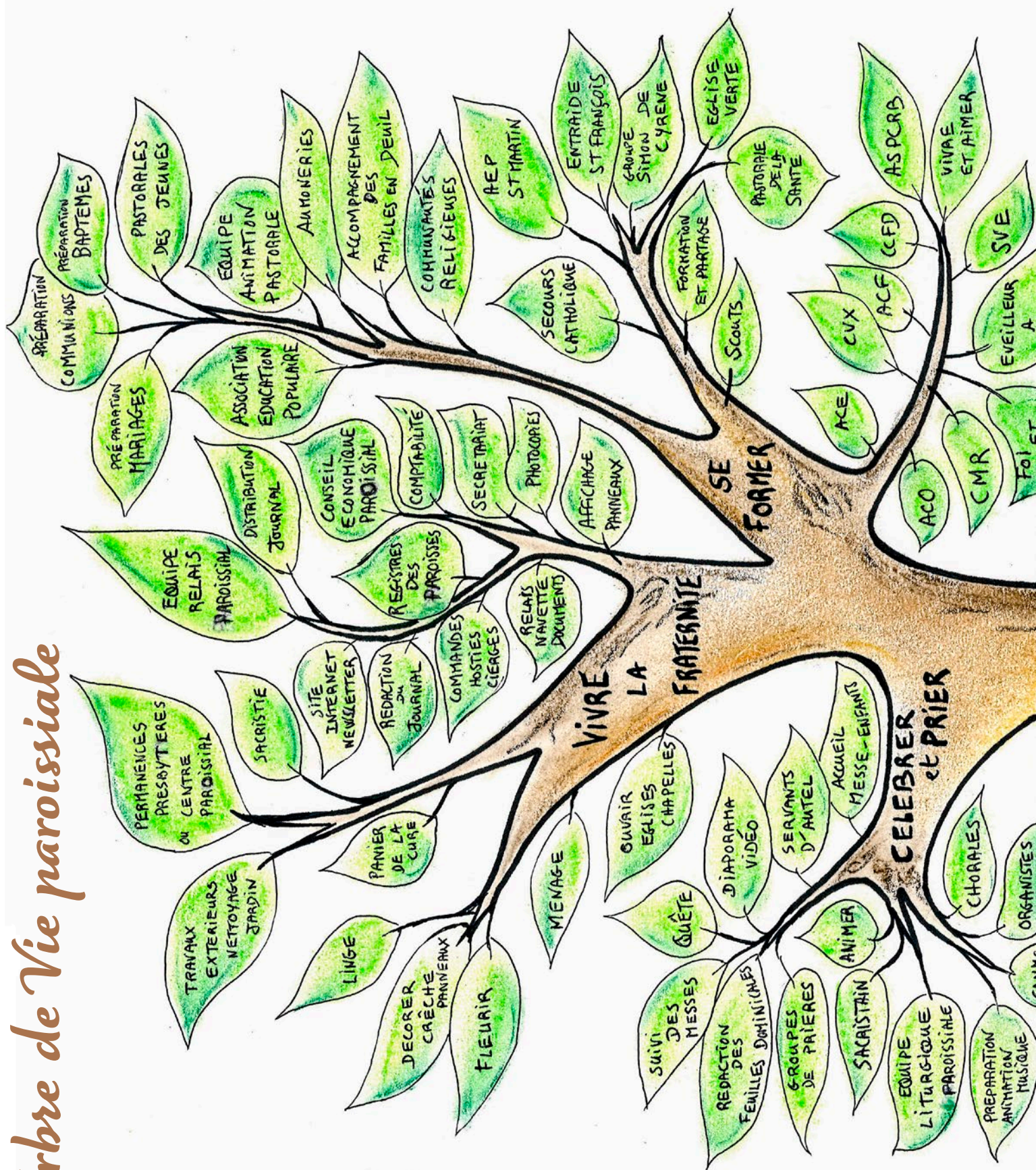
• Croquine •

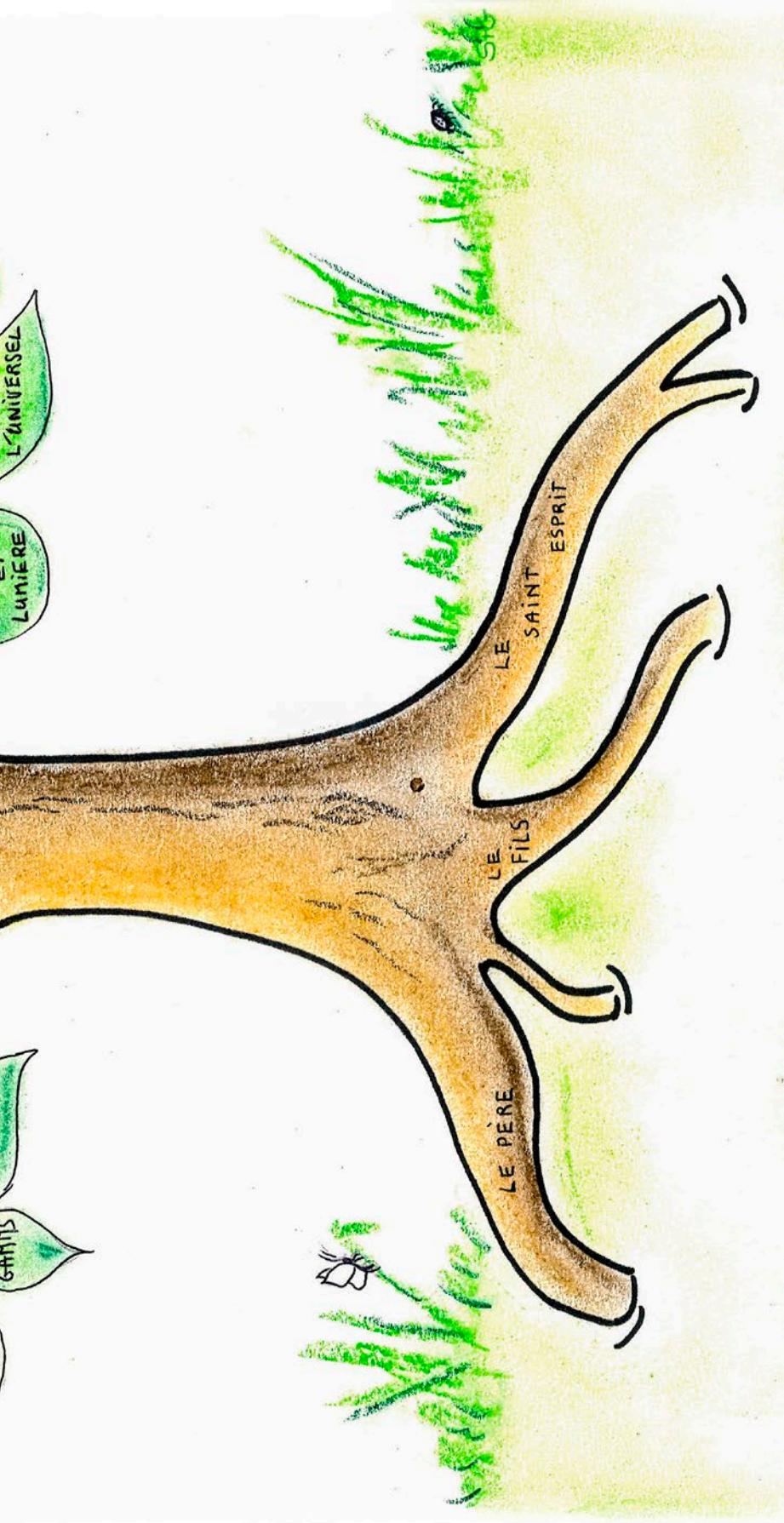
la maison du chocolat, des dragées,
du thé & de délicieuses découvertes

13 RUE MARECHAL FOCH - BEAUPRÉAU

retrouvez-nous sur facebook et Instagram

Arbre de Vie paroissiale





CRENOUILLEAU FRÈRES
Services funéraires
Cholet - St-Macaire-en-Mauges
La Séguinière - Torfou - Trémentinés
Le May/Èvre - Beaupréau

J. LOISEAU
AUTOMOBILES EVRE ET LOIRE
BEAUPRÉAU
ZI EVRE ET LOIRE
02 41 63 53 64
ST LÉGER /s CHOLET
11 RUE DE LA VENDEE
02 44 97 14 20
www.garage-renault-beaupreau.fr

DACIA

SUPER U
Beaupréau
Comptez sur nous pour vous faire dépenser moins
Partenaire de l'économie locale
U location
U DRIVE
COURSEU.COM
www.courseu.com
Tél. 02 41 63 62 39

www.tisanedes3lys.fr
Découvrez nos thés verts,
thés noirs, rooibos, tisanes,
maté et l'herboristerie BIO
Retrait possible à l'atelier.
Renseignements : 0606454702
206 Le Pâtis
Beaupréau

l'majecolor
SERVICES
02 41 56 14 28
lmajecolor@aol.com
https://lmajecolor.fr/
3 bis, rue du Maréchal Foch
49600 BEAUPRÉAU
pour une impression réussie !

aedificia
RENOVATION
www.aedificia-renovation.com
Thierry Drouet
M. 06 70 21 04 91
306 Le Moulin du Pont - La Chapelle du Genêt
49600 BEAUPRÉAU-EN-MAUGES
BÂTIS ANCIENS - MAÇONNERIE TRADITIONNELLE / PAYSAGÈRE / NATURELLE

Il y a mille façons d'être bénévole

Les « bénévoles de l'ombre » : ceux qui assurent les arrières quand le conjoint ou la conjointe est pris par le bénévolat.

Les « dépanneurs » sur qui on peut toujours compter quand il y a un besoin mais qui vous diront que « non, ils ne font pas de bénévolat »

Témoignages :

... dans l'A.C.E.

Johan Grolier « J'ai 20 ans. Cela fait maintenant cinq ans que je suis animateur au sein de l'Action Catholique des Enfants (A.C.E.). Et depuis trois ans je suis responsable du secteur de Notre-Dame d'Èvre.

Plus jeune, en tant qu'enfant, je n'ai pas fait d'A.C.E., mais après ma confirmation, j'ai découvert ce mouvement en devenant animateur. J'ai tout de suite aimé pouvoir rencontrer des jeunes et des enfants chaque mois lors des clubs. J'adore recevoir leur joie et leur bonne humeur : ils débordent d'énergie. Ces moments sont enrichissants pour moi comme pour eux.

Par la suite, j'ai occupé le poste de responsable, ce qui m'a permis de découvrir davantage l'A.C.E. au niveau départemental et tout ce qui s'y vit. J'ai rencontré d'autres

animateurs et partagé de nombreux et joyeux moments avec eux, ainsi qu'avec des enfants de tout le département.

Aujourd'hui, vivre tous ces moments grâce à l'A.C.E. est très important pour moi. »

... avec les scouts

Céline Prou :

« Mon engagement a commencé il y a 13 ans avec mon conjoint, lorsque nous étions chefs scouts. Lorsque notre garçon a rejoint les scouts, il m'a paru évident de renouveler cet engagement qui me tient profondément à cœur. J'ai d'abord été responsable Farfadet, une expérience riche qui m'a permis d'accompagner les plus jeunes dans leurs premières découvertes du scoutisme.

Puis, en septembre 2024, j'ai pris la responsabilité du groupe aux côtés d'Éric Martin. Cet engagement m'a énormément apporté, notamment en termes de confiance en moi, de sens des responsabilités et d'esprit d'équipe. À travers le scoutisme, j'ai grandi humainement, appris à m'adapter et à transmettre des valeurs importantes comme l'entraide, le respect et la solidarité.

Aujourd'hui encore, je poursuis cet engagement avec conviction, animée par l'envie de contribuer, d'accompagner les jeunes et de faire vivre un esprit collectif fort et bienveillant. »

**Propos recueillis par
Jacques Gachet**



Céline Prou

... mais aussi :

Jean-Luc : « Rencontrer, échanger, découvrir, pour être utile, faciliter certaines démarches dans des moments difficiles (familles en deuil, ça fait peur, mais c'est extrêmement enrichissant et permet de faire de belles rencontres qui perdurent), il faut être très disponible. Mais le bénévolat, quel qu'il soit, est toujours un enrichissement, quel que soit le contexte. »

Thérèse : « Ça permet de donner du corps à ce que je vis en paroisse/de se sentir vraiment (encore plus) partie prenante de l'église »

Odile : « Rendre un peu de ce qu'on nous a donné, de ce que la paroisse nous donne »

Christiane et Philippe : « Pour rencontrer et découvrir les autres, pour ne pas s'isoler, pour venir en aide à ceux qui sont dans le besoin, pour donner un sens à sa vie : ça fait plaisir de faire du bien à ceux qui ont besoin »

Michel : « Être bénévole, c'est aller à la rencontre de son prochain, c'est donner de soi pour les autres, le sourire que l'on reçoit en retour a une valeur inestimable. »



Johan Grolier



**AUDITION
CONSEIL**
l'art de bien s'entendre

AUDITION CONSEIL BEAUPREAU

47 Rue Saint Martin - 49600 BEAUPREAU EN MAUGES

02 41 63 35 55

ac.beaupreau@orange.fr

Nous mettons notre expertise et notre bienveillance à votre service pour vous conseiller et vous accompagner vers une meilleure audition

Parce que
l'Ouïe est un
sens précieux,
nous vous
invitons à venir
tester
gratuitement
votre audition

Le bénévolat, ça se transmet

Pour la galette de Rois 2026 de la paroisse, environ 700 personnes étaient invitées. Un signe de la vitalité du bénévolat à Notre-Dame-d'Èvre! Parmi toutes ces personnes, il y a de nombreuses familles. Pour ce numéro de printemps, nous nous sommes intéressés à la famille Martin : Bernadette, la grand-mère, Denis et Sophie, Benoît et Maryline, les enfants, et Marie, une des petites filles.

Bernadette : « Quand on est disponible, il faut donner du temps pour les autres, pour partager. Cela fait du bien à tout le monde : aux aidants et aux aidés. »

Denis et Sophie : « Il faut que nos paroisses vivent, c'est important d'apporter sa pierre à l'édifice et ça fonctionne mieux quand tout le monde s'y met. C'est donner un peu de soi, mais il faut que ça ait du sens, cela nous donne un élan vital pour mieux vivre ensemble. »

Benoît : « Je pense vraiment qu'on vient au bénévolat en croisant des gens « sympas », des ponts se créent qui donnent envie d'y aller, qui font qu'on se dit : pourquoi pas ? Je fais ça aussi pour aider, pour mieux partager ce que je vis en faisant des choses concrètes, c'est plus facile pour moi que de parler ou m'exprimer devant un groupe. »

Maryline : « J'anime les préparations au baptême seule, pas en couple, même si, très important, c'est une décision de couple car Benoît gère le reste quand je suis prise par mes engagements. J'ai accepté d'intégrer l'équipe EAP, en me fixant une ligne de conduite, « je fais ce que je peux » parce que c'est parfois compliqué. À cela, un prêtre m'avait répondu « Le Seigneur nous prend comme on est ! ». Ce qui m'anime, c'est de croire en Jésus. »

Marie : « Je fais partie du mouvement ACE depuis que je suis toute petite, c'est la suite d'un engagement de mon enfance. Et, plus je m'engage, plus ça me fait du bien, même si parfois je dois me booster pour y aller, je ne regrette jamais ! »

Témoignages recueillis par Odile Sourice

(Vous trouverez l'intégralité du témoignage
sur le site internet de la paroisse)

Des bénévoles qui permettent d'être informés de la vie de la paroisse

Ce journal de la paroisse Notre-Dame d'Èvre est diffusé à 6 500 exemplaires, 3 fois par an, dans toutes les boîtes aux lettres des différents relais de la paroisse, à l'exception des personnes ayant manifesté le souhait de ne pas le recevoir.

Après une longue présence dans l'équipe de rédaction, Jean-Pierre Bioteau et Françoise Gourdon ont souhaité passer le relais. Qu'ils soient vivement remerciés pour leur forte implication et leur dévouement.

Cette équipe s'est fortement renouvelée, bienvenue à Danièle Barrault, à Claudine Chéné et à Odile Sourice qui ont rejoint Bernadette Chevalier, Jacques Gachet, Marie-Jo Jetheuil et Michel Tricoire. Leur présence permet d'assurer une représentation équilibrée des différents relais.

Les sujets à traiter sont choisis en équipe autour du père Dany Cottineau. Les bénévoles de l'équipe de rédaction vont ensuite à la rencontre des acteurs de la paroisse pour élaborer les textes et leurs illustrations.

Après une relecture commune, le journal est imprimé, puis diffusé dans les différents relais grâce à la contribution de nombreux bénévoles.

La relation avec les annonceurs est assurée par Jean-Paul Vieau. Il organise également la diffusion vers les différents relais.

Les frais d'impression sont intégralement
financés par les annonceurs locaux.
Qu'ils en soient remerciés !

RIPOCHE  FLEURS

Les Bouquets de Nini



Transmissions Florales - France et étranger
Rue du Maréchal Foch - 49600 Beaupréau
Tél. 02 41 63 05 65

PREVOYANCE
ORGANISATION DES OBSEQUES
MARBRERIE
ARTICLES FUNERAIRES

02.41.63.00.66

Funérarium - 115 rue Alfred Nobel
Zone Anjou Actiparc (face Gémio) - BEAUPRÉAU


Pompes
Funébres
des Mauges



GROUPE



www.spb-metallerie.fr


www.lr-metallerie.fr


www.charrier-metallerie.fr

49600 BEAUPRÉAU - accueil@lr-metallerie.fr - 02 41 58 26 96

HORAIRE HABITUEL DES MESSES DOMINICALES

	SAMEDI 18H30	DIMANCHE 9H30	DIMANCHE 11H00
1 ^{er} dimanche	Le Fief-Sauvin	Andrezé	St-Martin Beaupréau
2 ^e dimanche	Gesté	La Chapelle-du-Genêt	St-Martin Beaupréau
3 ^e dimanche	Andrezé	Le Fief-Sauvin	St-Martin Beaupréau
4 ^e dimanche	La Chapelle-du-Genêt	Gesté	St-Martin Beaupréau
5 ^e dimanche	(voir site paroisse)	Villeneuve	St-Martin Beaupréau

Tous les samedis à la chapelle Mont-de-Vie : 8h30 Laudes, suivi de l'adoration
8h45-10h30 : permanence d'un prêtre pour confession / 11h : messe

HORAIRE DE LA SEMAINE SAINTE

RAMEAUX	28 mars 29 mars	18h30 9h15 11h	Messe à La Chapelle du Genêt Messe à Villeneuve Messe église St Martin de Beaupréau
MERCREDI SAINT	1 ^{er} avril	18h	Messe chrismale cathédrale d'Angers
JEUDI SAINT	2 avril	8h30	Laudes église St-Martin Beaupréau
		19h30	Célébration de la Cène église St Martin Beaupréau
VENDREDI SAINT	3 avril	8h30	Laudes église St-Martin Beaupréau
		15h	Chemin de Croix dans toutes les églises.
		19h30	Office de la Passion église St-Martin Beaupréau
SAMEDI SAINT	4 avril	8h30	Laudes église St-Martin Beaupréau
		21h	Veillée Pascale église St-Martin Beaupréau
PÂQUES	5 avril	8h30	Laudes église St-Martin Beaupréau
		9h30	Messe Le Fief-Sauvin
		11h	Messe église St-Martin Beaupréau

Se confesser avant Pâques :

Célébration Pénitentielle sur le thème de l'Espérance : samedi 28 mars à 10h à l'église St-Martin de Beaupréau.

Permanence de confession :

- tous les samedis à la crypte de l'église Saint-Martin Beaupréau de 8h45 à 10h30
- Vendredi 3 avril et samedi 4 avril de 8h45 à 11h église Saint-Martin de Beaupréau



*Soirée louange
du Gamm's*

Le 28 mars,

le Gamm's organise une soirée louange
à 20h à l'église Saint-Martin de Beaupréau.

C'est une soirée musicale permettant de nous rapprocher de Dieu, de prier en chantant.

Les jeunes musiciens de Beaupréau vous attendent nombreux pour chanter avec eux.



*Balade méditative
sur la Création*

**Samedi 14 mars
Parc de Beaupréau
14h à 17h**



**Parcours de 4,6 km
pour les 4,6 milliards
d'années de la Terre
Organisé par l'équipe
Église verte
de Notre Dame d'Èvre**



*Fraternité et priants
pour les vocations*
« Baptisé, tu es la joie de Dieu »

Pèlerinage des vocations

L'équipe de prière de la paroisse Notre-Dame d'Èvre sur les vocations, vous invite à participer au pèlerinage des vocations qui se déroulera le 1^{er} mai à Béhuard. Cette journée sera ponctuée de diverses animations : marche - canoë - balade à vélo.

Suivez la vie de la paroisse

Notre-Dame d'Èvre avec WhatsApp !

Des photos de la vie paroissiale, des
infos importantes...
Avec votre téléphone,
photographiez ce flashcode.

