



# Paroisse NOTRE-DAME-D'EVRE

## FÉVRIER 2024

### *Nos églises sont pleines d'humanité*

Si l'on compare la fréquentation des églises par rapport à plusieurs dizaines d'années, c'est sûr qu'il y a beaucoup moins de pratiquants réguliers. Mais nos églises sont-elles vides de toute activité pour autant ?

Dans nos communes, les églises ne sont pas utilisées uniquement pour les messes du dimanche. Elles sont des lieux de rassemblement qui accueillent bien au-delà des simples pratiquants de la messe. Lors des baptêmes, des célébrations des écoles, des mariages, des sépultures, des concerts, des visites, chaque personne est la bienvenue et respectée dans ses convictions. Les paroissiens se mobilisent pour que les célébrations soient belles et chaleureuses.



*L'équipe coordinatrice des activités à l'église du Fief Sauvin*

Dans notre paroisse, plus de 600 personnes sont bénévoles. Les uns font le ménage des églises, d'autres s'occupent de les fleurir. Les uns préparent les célébrations, les autres accompagnent les familles. Les animateurs de chant et organistes répètent. Il y a des moments où la paroisse ressemble à une véritable ruche. C'est impressionnant !

Ce n'est pas partout le cas, mais ici, nous sommes dans les Mauges. Même si les jeunes familles ne sont pas des pratiquants réguliers, elles font toujours ponctuellement appel à la paroisse pour les baptêmes, la catéchèse de leurs enfants, les mariages, les sépultures, la célébration des messes du souvenir... Autant de lieux et de célébrations où l'Église redit que chaque personne est unique, importante, et profondément aimée de Dieu. Nous essayons de le faire transparaître dans notre manière de nous mettre au service de tous.

Nous nous efforçons de faire de nos églises des lieux remplis d'humanité. C'est pour cela que nous en prenons soin.

*Père Dany, curé de la paroisse*

#### PAROISSE NOTRE-DAME-D'ÈVRE

5, rue Mont-de-Vie – 49600 BEAUPRÉAU - 02 41 85 41 29  
Adresse mail : [ndevre.beaupreau@wanadoo.fr](mailto:ndevre.beaupreau@wanadoo.fr)

#### SITE INTERNET DE LA PAROISSE

Le site internet de la paroisse est rattaché au site du diocèse.  
Vous pouvez y accéder directement à l'adresse suivante :

<https://notredamedevre.diocese49.org/>

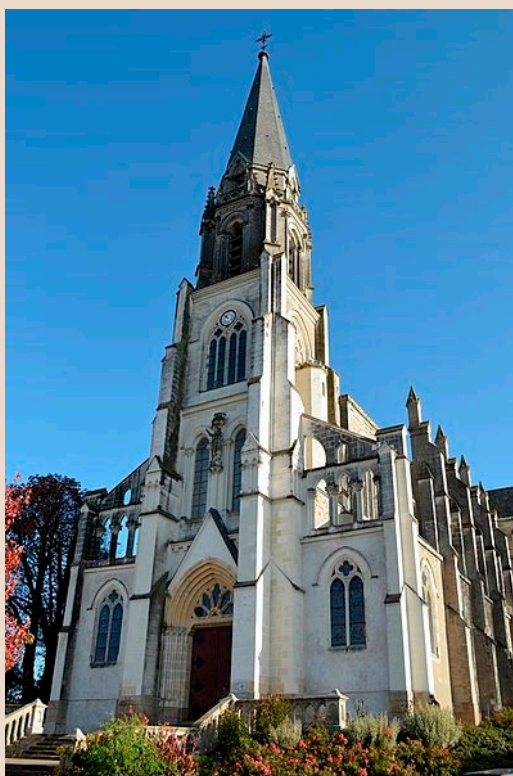


# Les églises de Beaupréau subissent l'usure du temps...

Après avoir évoqué, dans les précédents numéros du « Journal Notre-Dame d'Èvre », l'histoire des églises et calvaires des différents relais de notre paroisse, nous terminons ce chapitre par les deux églises de Beaupréau.

Les églises Notre-Dame et Saint-Martin de Beaupréau ont été construites dans la seconde partie du XIX<sup>e</sup> siècle, avec des matériaux souvent devenus friables. Elles sont touchées par de sérieuses dégradations qui peuvent mettre en péril leur fréquentation. Les églises, propriété des communes depuis 1905, doivent donc être entretenues par celles-ci. Nous avons interrogé Franck Aubin maire de Beaupréau-en-Mauges sur l'état actuel des églises de Beaupréau, ainsi que leur avenir.

## L'église Notre-Dame



### Pourquoi l'église Notre-Dame a-t-elle été fermée en juin 2023 ?

« En mai 2023, un coup de vent a entraîné la chute de pierres de parements, notamment au niveau des arcs-boutants. Nous avons fait appel à des spécialistes des œuvres d'art, qui ont recommandé, pour des raisons de sécurité, de fermer l'accès à l'église et d'en protéger ses abords.

L'église Notre-Dame, construite en 1863 par l'architecte Alfred Tessier, révèle un patrimoine remarquable, notamment des vitraux, œuvres du maître-verrier allemand Heinrich Ely,

relatant des grandes périodes de l'histoire de France, ainsi que des épisodes de la guerre de Vendée. Ses façades, elles aussi remarquables, ont conduit à son classement aux monuments historiques. Cela a pour conséquence que tout diagnostic et tous travaux sont soumis à l'approbation des architectes des bâtiments de France. »

### Peut-on espérer une réouverture prochaine de l'église ?

« Les premières études ne sont pas rassurantes, elles doivent être approfondies par une étude « structure » pour connaître le coût des travaux de rénovation à envisager. En l'absence d'éléments concrets, il est aujourd'hui impossible de s'engager sur le type de travaux à réaliser, sur leur durée, et sur la réouverture de l'église Notre-Dame: ce peut être long. »

## L'église Saint-Martin



Après l'abandon du projet de pôle culturel, l'église Saint-Martin reste seulement ouverte aux offices du culte et aux manifestations paroissiales. Mais des travaux restent à faire dans le chœur, sur une rosace, les vitraux et leur encadrement. « Ils doivent être réalisés par des entreprises spécialisées et devraient coûter 800 000 euros », nous transmet Franck Aubin.

Jacques Gachet et Michel Tricoire

**SUPER U**  
Comptez sur nous pour vous faire dépenser moins  
Partenaire de l'économie locale  
Tél. 02 41 63 62 39 - BEAUPREAU

**U location**  
**U DRIVE**  
coursesu.com  
www.coursesu.com

**MARTIN SARL**

**PLOMBERIE - ÉLECTRICITÉ**  
**CHAUFFAGE - CLIMATISATION**  
NE CHOISISSEZ PAS VOTRE ARTISAN AU HASARD  
**Fiez-vous à un professionnel RGE**

**Z.A. DYNA OUEST**  
**BEAUPREAU**  
www.martin-sarl.fr Tél. 02 41 63 30 76

Installation  
Entretien - Dépannage

## La Chapelle Mont-de-Vie

La chapelle Mont de Vie fait partie du paysage urbain de Beaupréau. Située juste à côté du Centre Pastoral, c'est un lieu connu des Bellopratains. Elle répond à des besoins très divers: messe de semaine, temps de prière tous les samedis matin et pour des rencontres de mouvements, catéchèse, préparation au mariage... Beaucoup de personnes y passent: enfants, jeunes, adultes et anciens... Beaucoup y ont des souvenirs.

### Quand a-t-elle été construite ?

La chapelle fait partie d'un ensemble de bâtiments scolaires construits par la communauté des religieuses Ursulines de Jésus, connues sous le nom de sœurs de Chavagnes-en-Paillers. Arrivées en 1827 à Beaupréau, elles ont fondé une école primaire pour les filles et se sont installées dans la rue Mont-de-Vie, vers 1859.

Le 24 juillet 1879, est inaugurée la chapelle dédiée à l'Immaculée Conception avec la statue de la Vierge qui se niche sur le fronton et également représentée sur le vitrail central. Le plan de la chapelle a été réalisé par l'architecte Tessier qui a dessiné et construit l'église Notre-Dame et ensuite l'église Saint-Martin. Les apparitions de Lourdes avaient eu lieu en 1858 et l'idée de consacrer la chapelle des sœurs à l'Immaculée Conception était venue à la suite d'un pèlerinage des « *enfants de Marie* » de Beaupréau dans le tout nouveau sanctuaire pyrénéen.

### Depuis près de 60 ans, elle est au service de la paroisse ?

En 1966, après 137 ans de présence à Beaupréau, les Sœurs de Chavagnes cèdent la place aux sœurs de la Salle-de-Vihiers qui poursuivent l'enseignement des enfants de

Beaupréau pendant 26 années avec l'école maternelle Notre-Dame de l'autre côté de la rue et un collège qui jouxte la chapelle. En 2004, le collège fusionne avec le collège de Notre-Dame de Bonnes Nouvelles et il est transféré sur le site du Pinier: c'est la fin de la présence de l'enseignement catholique rue Mont-de-Vie.

Au milieu des années 1970, la chapelle a besoin d'être remise en état: son clocheton menaçant ruine est détruit, la toiture est refaite, l'intérieur est peint en gris et un carrelage est posé au sol. En 2008, les façades extérieures sont restaurées tandis que les bâtiments situés à gauche de la Chapelle sont aménagés pour devenir le Centre Pastoral et que ceux à droite deviennent une résidence d'appartements privés.

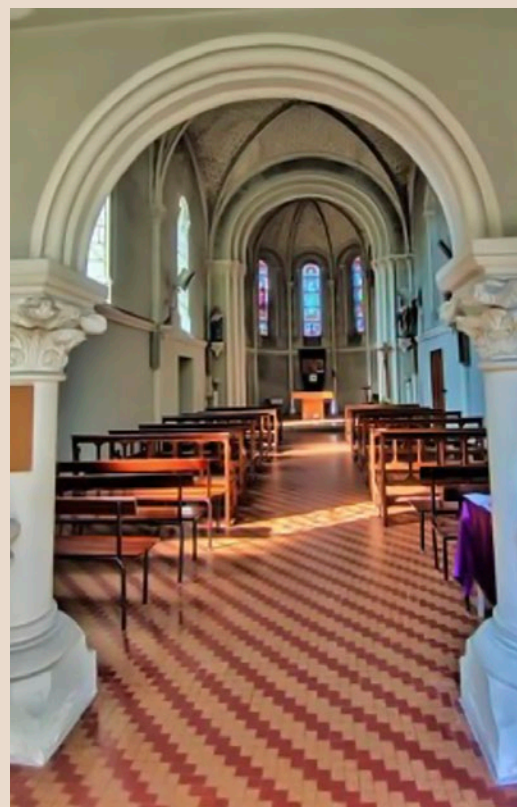
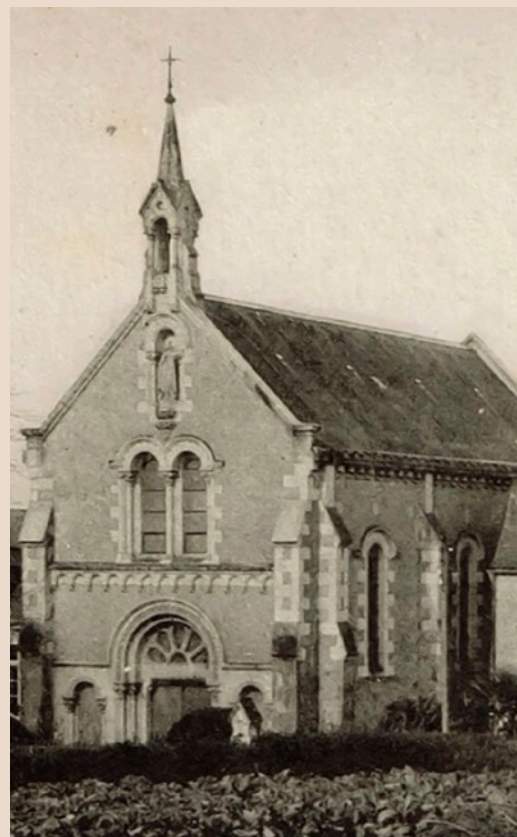
### Aujourd'hui redonner vie et couleur à la chapelle !

Aujourd'hui, son état s'est dégradé et l'intérieur peint en gris lui donne une atmosphère peu chaleureuse... À l'initiative du Père François Richer, une réflexion s'est engagée pour lui redonner une nouvelle jeunesse. Le père Dany avec le C.E.P. souhaite poursuivre le projet et une artiste de Cholet a été sollicitée pour réaliser une fresque dans le chœur de la chapelle.

Des premiers travaux ont été faits, en particulier la réfection de la verrière de la façade. Une campagne de souscription va bientôt être lancée pour que ce projet puisse se réaliser et que cette chapelle continue d'être un lieu accessible à tous, beau et apaisant.

Bienvenue à la chapelle Mont de Vie.

Marie-Bénédicte Feildel





**LARGEAU / RETHORÉ**  
Tél. 02 41 58 26 96

METALLERIE	VERRIÈRE INTÉRIEUR
SERRURERIE	GARDE-CORPS
MECANO-SOUDURE	LASER
PORTAILS	CLÔTURES
	ESCALIER
	PERGOLAS

2400 ZI Evre et Loire - BEAUPREAU - 49600 BEAUPREAU EN MAUGES  
accueil@lr-metallerie.fr - www.lr-metallerie.fr

**PREVOYANCE**  
ORGANISATION DES OBSEQUES  
**MARBRERIE**  
ARTICLES FUNERAIRES

**02.41.63.00.66**

Funérarium - 115 rue Alfred Nobel  
Zone Anjou Actiparc (face Gémio) - BEAUPREAU

**Pompes  
Funèbres**  
des Mauges



# L'abbaye de Bellefontaine, sanctuaire au cœur des Mauges

Comme l'écrit le frère Serge Grandais, dans son ouvrage remarquable \*: « Depuis 1000 ans, elle se tient là, blottie au creux d'un vallon, l'abbaye Notre-Dame de Bellefontaine.

Chahutée par l'histoire, jamais ignorée de ses voisins, elle a vu ses occupants changer à plusieurs reprises, ses murs démolis par des ennemis en soif de vengeance, ou par ses occupants pour être reconstruits plus vastes et plus adaptés. Elle a fait partie de plusieurs diocèses et de plusieurs provinces. Mais les comtes, vicomtes et autres seigneurs ont disparu, et si les évêques se sont succédé dans le temps, elle est toujours là, discrète et bien vivante. »

Bellefontaine est située sur la commune de Bégrolles-en-Mauges, elle ne fait pas partie de la paroisse Notre-Dame-d'Èvre mais, pour l'ensemble des Mauges, l'abbaye cistercienne est un havre de ressourcement spirituel et secours de chaque instant. Elle reçoit toujours plus de visiteurs en quête de paix intérieure, dans les offices, lors d'entretiens, à l'hôtellerie ou tout simplement à la boutique. Lors de la Seconde Guerre mondiale, Dom Sortais et ses Frères avaient soutenu activement la Résistance à l'occupant. Les moines ont été précieux dans l'accueil des mouvements d'action catholique comme la Jeunesse Agricole Catholique (J.A.C.) et ils ont

accompagné par leurs conseils nombre d'agriculteurs dans la sélection des races animales, des semences, la culture des fruitiers, l'agroforesterie...



Abbatiale de Bellefontaine ©D.Drouet

Aujourd'hui, les moines sont préoccupés par le devenir de leur monastère. Le 29 décembre dernier, le Père Abbé, Frère Jean-Marc, écrivait : « Au seuil de 2024, nous poursuivons la réflexion dans la perspective de demeurer à l'abbaye. Vu notre nombre et l'âge moyen des frères, cela supposera d'une part de nous délocaliser dans l'actuelle hôtellerie et toute la partie de l'accueil à l'entrée du monastère, et d'autre part d'établir un partenariat avec telle ou telle association susceptible de développer un projet dans le respect du lieu et de la vocation monastique qui est la nôtre. »

Dans cette perspective, l'année 2024 s'annonce déterminante pour l'avenir de la Communauté et du site. Les moines demeurent donc au milieu de nous. Ils restent en regardant vers un nouvel horizon, conjuguant la nouveauté dans la continuité.

\* Serge Grandais, « Abbaye de Bellefontaine, 1000 ans d'histoire », ARCCIS, Bégrolles-en-Mauges 2004, 656p.

Jacques Gachet

**ANTIER**  
horlogerie bijouterie

MONTRES :  
CANDINO  
CASIO  
LOTUS  
BOCCIA

8, rue Saint-Gilles - BEAUPRÉAU  
Tél. 02 41 63 01 66

**ÉRIC MALICOT**  
PLOMBERIE-SANITAIRE  
CHAUFFAGE

7 Chemin de l'Allée LE FIEF-SAUVIN  
49600 MONTREVAULT-SUR-EVRE

Tél. 02 41 70 23 00

**l'majecolor**  
SERVICES

02 41 56 14 28  
imajecolor@aol.com  
https://imajecolor.fr/  
https://www.cassettenumerisee.com/

3 bis, rue du Maréchal Foch  
49600 BEAUPRÉAU

Pour une impression réussie !

*Boulangerie - Pâtisserie  
Sandwicherie*

**Vanessa & Fabien ROTHUREAU**

50 Rue Saint Martin  
49600 BEAUPRÉAU  
Tél : 02 44 09 56 84

Ouvert tous les jours (sauf le lundi)  
7h00 - 13h30 / 15h30 - 19h30  
Dimanche : fermeture à 13h00

**Campaillette**  
ARTISAN BOULANGER

www.campaillette.com





## 150<sup>e</sup> anniversaire des Petites Sœurs de Saint-François d'Assise

« Nous ne sommes rien, nous sommes les plus petites, il nous faut un nom qui l'indique clairement ».

C'est ainsi que Mère Joséphine, la fondatrice des **Petites Sœurs de Saint-François d'Assise**, a choisi le nom de la congrégation créée il y a 150 ans, le 8 décembre 1873 à Angers.

Le dimanche 3 décembre dernier, dans le cadre de l'année Saint-François d'Assise vécue sur notre paroisse, et pour fêter le 150<sup>e</sup> anniversaire de leur congrégation, les Petites Sœurs de Saint-François ont témoigné de leur engagement « à vivre et annoncer la fraternité, la paix, la réconciliation, à être témoins de l'amour de Dieu pour chacun, à découvrir les semences d'Évangile cachées dans le quotidien de la vie ».

La présence de plusieurs sœurs, dont sœur Chantal Blanchet, la supérieure, et les Petites Sœurs présentes à la résidence Saint-Jean de Beaupréau, a permis de vivre un temps fort, autour d'un repas partagé. Puis, devant une cinquantaine de personnes attentives, elles ont présenté la congrégation, depuis sa fondation jusqu'à aujourd'hui.

### Qui sont-elles ?

« À la suite du Christ-Serviteur, nous sommes appelées à vivre l'Évangile dans l'esprit de Saint-François d'Assise. Nos vies s'enracinent dans la prière, nourries par la Parole de Dieu et l'Eucharistie. Nous vivons une présence fraternelle à tous, de préférence aux petits et aux pauvres.

En France et en Centrafrique, nous partageons les réalités concrètes des logements en H.L.M., en quartiers, en foyer-

logement, un travail salarié ou des missions en pastorales, des engagements dans des services d'Église et diverses associations...



La présence des sœurs à Beaupréau remonte à 1876. Après un temps d'absence et un retour en 1953, c'est finalement en 1980 qu'elles s'installent au foyer-logement Saint-Jean. « Une mission en proximité avec des laïcs qui vivent comme chacune de nous les passages du grand âge. Nous sommes actuellement quatre dans la résidence où se vit un climat de bienveillance et d'accueil mutuel » témoignent sœurs Anne-Marie, Christiane, Françoise et Marie-Bernard.

La Fraternité des priants pour les vocations  
Marie-Paule Chauviré

**RIPOCHE FLEURS**



Transmissions Florales - France et étranger

Rue du Maréchal Foch - 49600 Beaupréau  
Tél. 02 41 63 05 65



**PORTES OUVERTES**

Post 3<sup>e</sup> / Post BAC / Formations adultes

**15 mars 2024**

02 41 71 35 36

administration@domsortais.fr

[www.domsortais.fr](http://www.domsortais.fr)



**GRENOUILLEAU FRÈRES**  
Services funéraires

« Être là pour ceux qui partent,  
au service de ceux qui restent »

Nicolas et Gaëtan GRENOUILLEAU

**SÈVREMOINE : TORFOU & ST MACAIRE EN MAUGES  
LA SÉGUINIÈRE • TRÉMENTINES • CHOLET  
BEAUPRÉAU • LE MAY SUR ÈVRE**

Numéro d'appel unique

**02 41 46 66 27 • [www.gfreres.fr](http://www.gfreres.fr)**



## Noël

Le 1<sup>er</sup> décembre, pour la première fois, la Paroisse a présenté la Crèche lors du Marché de Noël des commerçants de Beaupréau.

Le samedi 16 décembre, nous avons vécu en paroisse un moment convivial autour de Noël, qui a réuni différents âges. Tiphaine a mené la chorale des 70 enfants, venus des écoles des relais pour présenter des chants qu'ils avaient appris en classe.

Les élèves catéchisés en 5<sup>e</sup> à Dom Sortais avaient préparé un conte sur saint François pendant leurs séances de caté. Ils ont été rejoints par des lycéens et des paroissiens pour le mettre en scène. Pour clôturer ce temps nous avons partagé un chocolat chaud préparé par les scouts du groupe Dominique Savio.

Ce fut un moment de partage avec toute la pastorale des enfants, des jeunes et leurs familles.

Alisson Chupin



Crèche au Marché de Noël



Groupe Conte de Noël



Chorale des primaires

**BIG BAZAR**  
**BIG BAZAR MEUBLES** - Bd Audureau - 49 JALLAIS  
**Mobilier - literie - lino - canapé**

**LE DOMAINE DES AFFAIRES**  
 Peinture, Visserie, Contreplaqué, Vaisselle,  
 Bazar, Dalles de plancher, Articles de pêche

**BOUBOU**  
 Papiers peints, tringles à  
 rideaux, tissus d'ameublement

**Z.A. Dyna Ouest - 49600 BEAUPRÉAU**  
 OUVERT TOUS LES JOURS DU LUNDI AU SAMEDI DE 9 H 30 A 12 H 30 & 14 H 30 A 19 H  
 ET BIG BAZAR DOMAINE DES AFFAIRES LE DIMANCHE APRÈS-MIDI

**MC GM**  
**MENUISERIE- CHARPENTE**  
**GESTOISE - MAURILLE**

Extension  
 Construction maison ossature bois  
 Neuf et Rénovation

Route de Vallet - ZI Sainte Geneviève - 49600 GESTÉ - Tél. 02 41 56 65 43  
 mail : contact@mcgm-menuiserie.com - Site : www.mcgm-menuiserie.fr



## Confirmation



Rencontre avec Mgr MERCIER

Cette année, 38 jeunes et une adulte du Pôle d'action Missionnaire des jeunes ont reçu la confirmation le 4 février, à l'église de Saint-Pierre-Montlimart. Monseigneur Joël Mercier, évêque retraité originaire du Maine et Loire, ancien secrétaire de la Congrégation pour le clergé à Rome, a présidé la célébration.

La préparation à la confirmation nécessite du temps et les jeunes ont cheminé pendant 10 mois pour réfléchir sur leur foi, la vie de l'Église, le sens du sacrement. Ils ont vécu des rencontres en équipe, un pèlerinage à Lourdes, découvert des lieux comme le sanctuaire Notre-Dame de Béhuard. Puis, ils ont décidé de s'engager en mettant en place des projets dans leur paroisse.

Le parcours de confirmation s'adresse à tous les jeunes à partir de la classe de 3<sup>e</sup>. Un nouveau groupe va se mettre en route pour la confirmation 2025. N'hésitez pas à en parler autour de vous et à contacter Valérie PLARD : [ndebopro.pastojeunes@gmail.com](mailto:ndebopro.pastojeunes@gmail.com)



Confirmands à Béhuard

Valérie Plard



Jeunes confirmés à  
Saint-Pierre-Montlimart



**AUDITION  
CONSEIL**

📍 47 rue St Martin - 49600 Beaupréau  
☎ 02 41 63 35 55  
✉ [ac.beaupreau@orange.fr](mailto:ac.beaupreau@orange.fr)



ÉCHANGER  
ENTENDRE  
COMMUNIQUER  
ÉCOUTER  
PERCEVOIR  
MURMURER  
DIALOGUER  
COMPRENDRE



# Agenda-Informations

## HORAIRE HABITUEL DES MESSES DOMINICALES

	Samedi 18h30	Dimanche 9h30	Dimanche 11h00
1 <sup>er</sup> dimanche	Le Fief-Sauvin	Andrezé	Saint-Martin Beaupréau
2 <sup>e</sup> dimanche	Gesté	La Chapelle-du-Genêt	Saint-Martin Beaupréau
3 <sup>e</sup> dimanche	Andrezé	Le Fief-Sauvin	Saint-Martin Beaupréau
4 <sup>e</sup> dimanche	La Chapelle-du-Genêt	Gesté	Saint-Martin Beaupréau
5 <sup>e</sup> dimanche	Saint-Martin Beaupréau	Villeneuve	Saint-Martin Beaupréau

## HORAIRE PARTICULIER DES MESSES DOMINICALES

	Samedi	Dimanche	
16-17 mars 5 <sup>e</sup> dimanche de carême	18h30 Andrezé		11h messe accueillante Saint-Martin Beaupréau
23-24 mars Rameaux	18h30 Le Fief-Sauvin	9h30 Andrezé	11h Saint-Martin Beaupréau
30-31 mars Pâques	<b>20h30 Veillée Pascale Saint-Martin Beaupréau</b>	9h30 Gesté	11h Saint-Martin Beaupréau
13-14 avril	18h30 Gesté	9h30 La Chapelle-du-Genêt	<b>10h30</b> Première Communion Saint-Martin Beaupréau
20-21 avril	10h30 première communion Le Fief-Sauvin	9h30 Le Fief-Sauvin	11h Saint-Martin Beaupréau
	18h30 Andrezé		
11-12 mai	18h30 Gesté	9h30 La Chapelle-du-Genêt	<b>10h30</b> Profession de Foi Saint-Martin Beaupréau
1 <sup>er</sup> -2 juin Saint Sacrement	18h30 Le Fief-Sauvin		11 h messe accueillante Saint-Martin Beaupréau

\* **Messes « Accueillantes »** : une messe festive pour tous. Les enfants de 3 à 7 ans sont accueillis à l'Éveil à la Foi ainsi que les enfants du primaire, pendant la première partie de la messe.

## CALENDRIER POUR LE CARÊME ET LA SEMAINE SAINTE

Se référer au flyer distribué dans les églises et sur le site Internet de la paroisse

## AUTRES DATES :

**8-9 mars** : 24 heures en abbaye à Martigné-Briand

**6 avril 20h30** : Concert de chant sacré à La Chapelle-du-Genêt

L'ensemble Guillaume Boni, réunissant 16 choristes autour de musiques chantées, a cappella ou avec instruments, et l'ensemble vocal Mosaïque, du Fiolet, avec 40 choristes, donneront un programme de chants sacrés classiques et contemporains. Ils seront accompagnés au piano par Olivier Blardone.

**20-21 avril** : week-end « évangélisation » avec les Franciscains

## SECOURS CATHOLIQUE



21 personnes du groupe de Beaupréau vont participer au **voyage de l'Espérance à Lourdes du 6 au 11 mai prochain**. Elles associeront les intentions de la paroisse à leurs propres prières au pied de la grotte.



## SOIRÉE louange du Gamm's

**Le 13 avril,**  
**le Gamm's organise une soirée louange**  
**à 20h à l'église**  
**Saint-Martin de Beaupréau.**

C'est une soirée musicale permettant de nous rapprocher de Dieu, de prier en chantant.

Les jeunes musiciens de Beaupréau vous attendent nombreux pour chanter avec eux.